

Generelle Infos

- [Installation von Microsoft .NET 4.8 auf Windows Server 2016/2019/2022](#)
- [Was sind die Dateien *.sqlite.wal und *.sqlite.shm in den Programmpfaden?](#)

Installation von Microsoft .NET 4.8 auf Windows Server 2016/2019/2022

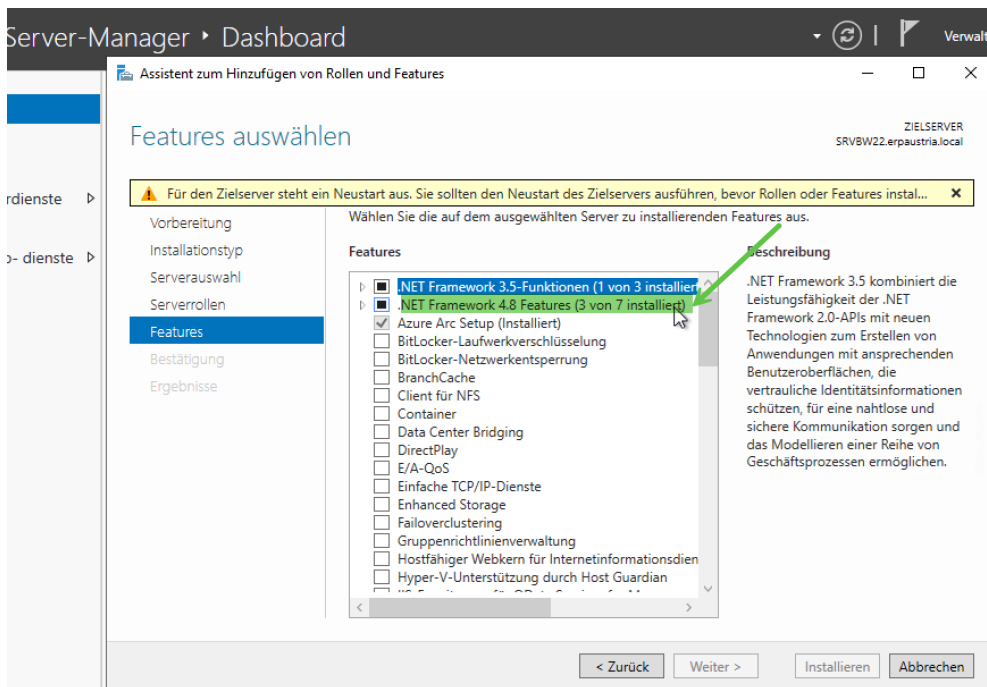
Installieren Sie .NET Framework 4.8 unter Windows Server 2016 über folgenden Link:

<https://learn.microsoft.com/en-us/dotnet/framework/install/on-windows-10#net-framework-48>

Installieren Sie .NET Framework 4.8 unter Windows Server 2019 über folgenden Link:

<https://learn.microsoft.com/de-de/dotnet/framework/install/on-server-2019>

Ab Server 2022 ist .NET 4.8 über den Server-Manager - "Verwalten - Rollen und Features hinzufügen - Features" zu installieren.



Was sind die Dateien *.sqlite.wal und *.sqlite.shm in den Programmpfaden?

SQLite .wal (Write-Ahead Log) und .shm (Shared Memory) sind temporäre Dateien, die entstehen, wenn der WAL-Modus für eine Datenbank aktiviert ist. Sie dienen der Leistungssteigerung, indem Schreibvorgänge in die .wal-Datei ausgelagert werden, statt direkt in die Hauptdatenbank, während die .shm-Datei den Zugriff im gemeinsamen Speicher verwaltet, um gleichzeitiges Lesen und Schreiben zu ermöglichen.

Diese Dateien sollten nicht manuell gelöscht werden, da u.U. ein Datenverlust entstehen kann.

.wal-Datei (Write-Ahead Log): Hier werden alle Änderungen (INSERT, UPDATE, DELETE) zunächst protokolliert, bevor sie in die eigentliche .db-Datei übertragen werden. Dies macht Schreibvorgänge schneller, da nicht sofort die Hauptdatenbankdatei gesperrt werden muss.

.shm-Datei (Shared Memory): Diese Datei dient als Shared-Memory-Index für die WAL-Datei. Sie hilft SQLite, mehrere Verbindungen effizient zu verwalten, die gleichzeitig auf die WAL-Daten zugreifen.