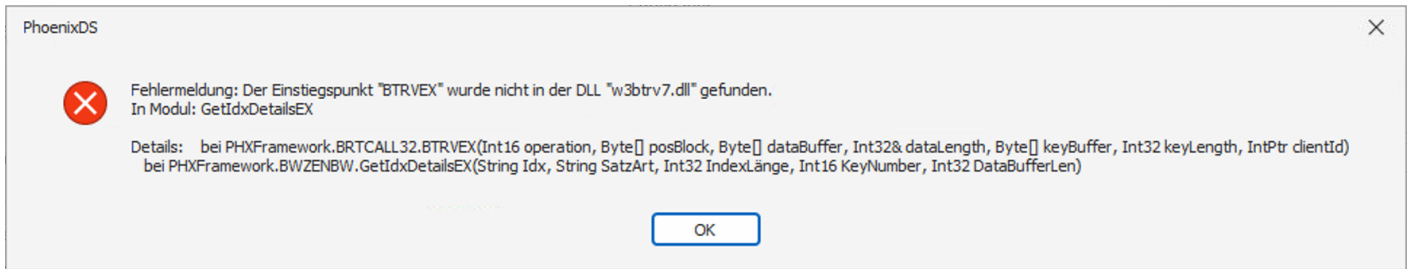


Import2BW Actian/Pervasive Kompatibilitätsmodus

Ab Version 7.00.008 gibt es in Import2BW einen Kompatibilitätsmodus, der folgenden Fehler verhindert:



Dieser tritt auf, wenn in Kombination mit einer aktuelleren BW (mit der erweiterten Satzlänge) eine ältere PSQL V13 vor V13.20 verwendet wird. Auszug aus der Actian Doku:

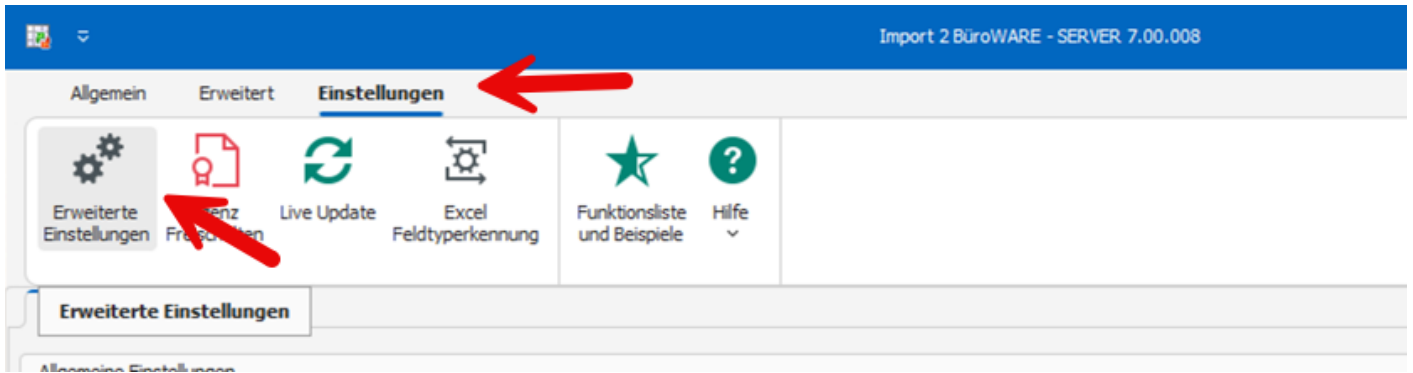
“ Die **BTRVEX**-Funktion wurde mit der Veröffentlichung von **Actian PSQL v13 R2 (Version 13.30)** eingeführt. Diese Version brachte mehrere Neuerungen mit sich, darunter die Unterstützung größerer Datenmengen und erweiterte API-Funktionen.

Wesentliche Neuerungen in PSQL v13 R2 (13.30):

- **Neue Dateiformat-Version 13.0:** Ermöglicht Dateigrößen bis zu 64 TB und eine Rekordanzahl von über 4 Milliarden.
- **Einführung von BTRVEX und BTRVEXID:** Diese neuen Einstiegspunkte ähneln BTRCALL und BTRCALLID, verwenden jedoch erweiterte Datentypen und unterstützen größere Datenpuffer bis zu 252 KB.
- **AES-192-Verschlüsselung:** Für das neue Dateiformat wird AES-192 zur Verschlüsselung langer Eigentümernamen verwendet.
- **“UPSERT“-Funktionalität:** Erweiterung des INSERT-Befehls um die ON DUPLICATE KEY UPDATE-Klausel zur Implementierung von “Upserts”.

Diese Verbesserungen zielen darauf ab, die Leistung und Flexibilität von Actian PSQL zu steigern und Entwicklern erweiterte Werkzeuge für die Datenbankentwicklung bereitzustellen.

Import2BW nutzt standardmäßig diese erweiterte Satzlänge, das kann aber wie folgt deaktiviert werden:



Programmeinstellungen GLOBALE EINSTELLUNGEN

Globale Einstellungen		Bedienerbezogene Einstellungen	
Name	Wert	Name	Beschreibung
me		Typ	PERVASIVE
Backup		<input type="checkbox"/> DBConnectEnabled	<input checked="" type="checkbox"/> Datenbanktyp für GET_RELATIONS (BWDAT verwendet keine Indexdateien)
Firewall		<input type="checkbox"/> Powerbridge.SQL verwenden	Datenbankconnector generell verwenden
Main		<input type="checkbox"/> DBSQLConnectEnabled	Powerbridge SQL verwenden
CloudConnector		<input type="checkbox"/> Action/Pervasive Kompatibilitätsmodus	SQL-Verbindung für Datenbankverbindung verwenden
Datenbank		<input checked="" type="checkbox"/> OLEDB XLS Treiber	Deaktiviert die neuen Actian API Funktionen BTRVEX und BTRVEXID
Datenimport		<input type="checkbox"/> OLEDB XLSX Treiber	Microsoft.ACE.OLEDB.16.0
		<input type="checkbox"/> OLEDB ACCESS Treiber	Microsoft.ACE.OLEDB.16.0
			OLEDB-Treiberversion
			OLEDB-Treiberversion

Revision #2

Created 2025-01-28 17:07:29 CET by Alexander Jungbauer

Updated 2025-07-21 17:17:23 CEST by Alexander Jungbauer